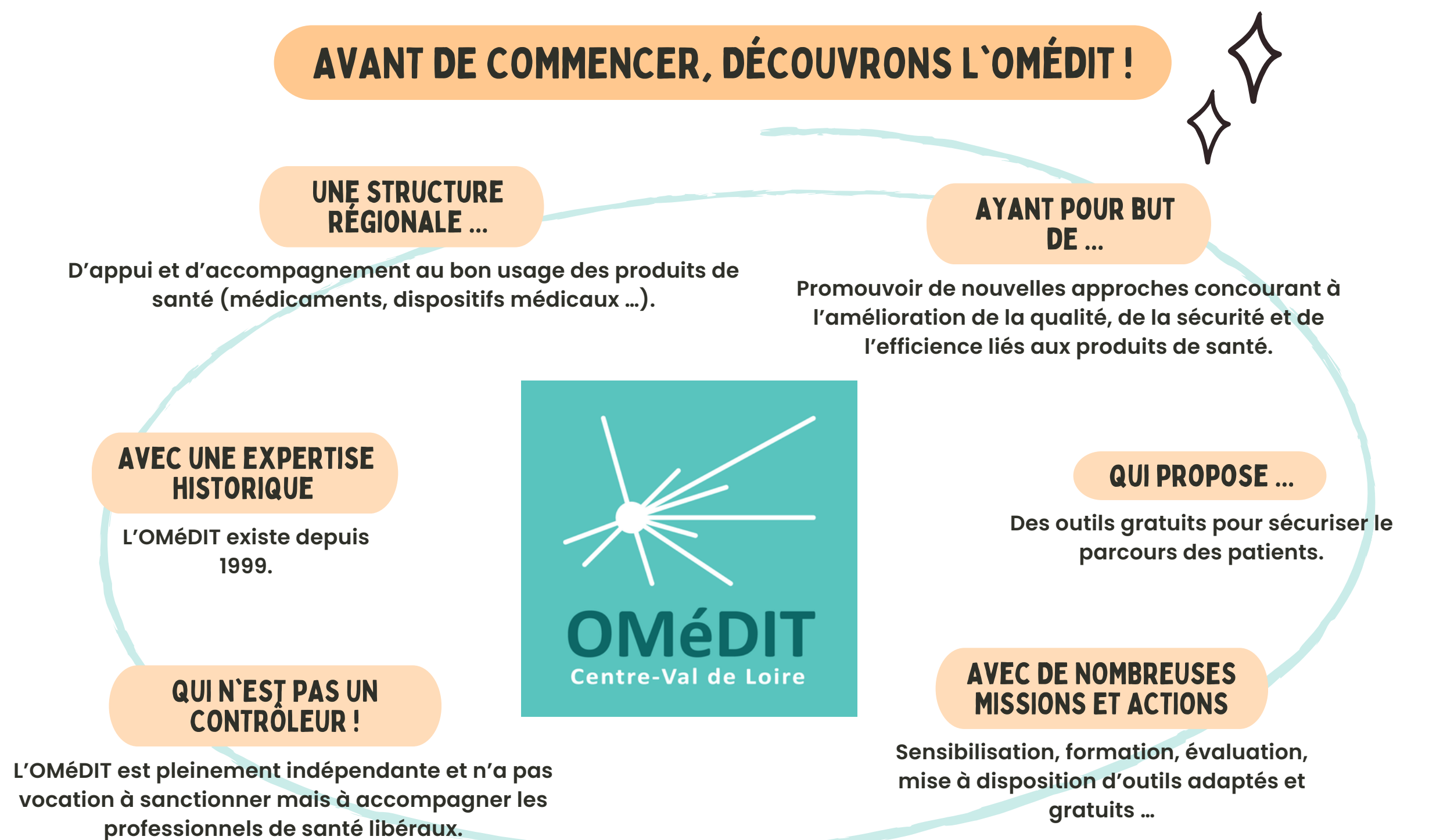


BROYAGE DES MÉDICAMENTS : QUELLES BONNES PRATIQUES À DOMICILE ?

Synthèse de la soirée organisée par l'URPS infirmiers et animée par Adeline BOUDET et Hugues DU PORTAL de l'OMÉDIT Centre-Val de Loire le 23 novembre 2022

L'URPS infirmiers remercie chaleureusement l'ensemble des participants ayant assisté à cette visio et plus spécifiquement Adeline BOUDET et Hugues DU PORTAL pour la grande qualité et clarté de leur présentation ainsi que pour le temps consacré aux échanges 😊

AVANT DE COMMENCER, DÉCOUVRONS L'OMÉDIT !



POUR NE RIEN LOUPER ...



Un site internet à retenir pour retrouver tous les outils utiles ! :

omedit-centre.fr



Un réseau social pour suivre l'actualité de l'OMÉDIT Centre-Val de Loire :

[LinkedIn](#)

SUIVRE L'URPS INFIRMIERS :



☎ 02 38 9116 53

✉ contact@urps-infirmiers-centre.fr

🌐 urps-infirmiers-centre.fr

📍 URPS des infirmiers Centre - Val de Loire
Le Galaxie, Rue des Châtaigniers
45160 ORMES



1 A domicile, qui est habilité à écraser les médicaments ?

- Médecins
 Infirmiers
 Auxiliaire de vie
 Famille du patient

Le broyage des médicaments est un acte technique qui relève exclusivement de la compétence des médecins et infirmiers. Il doit être prescrit par le médecin.

Attention : l'aide à la prise des médicaments peut être assurée par une personne chargée de l'aide aux actes de la vie courante mais seulement si, compte tenu de la nature du médicament, le mode de prise en charge ne présente ni difficulté d'administration (par exemple un trouble de la déglutition nécessitant un broyage) ni d'apprentissage particulier (article L. 313-26 CASF).

2 Tous les comprimés avec une rainure sont-ils écrasables ?

- Oui
 Non

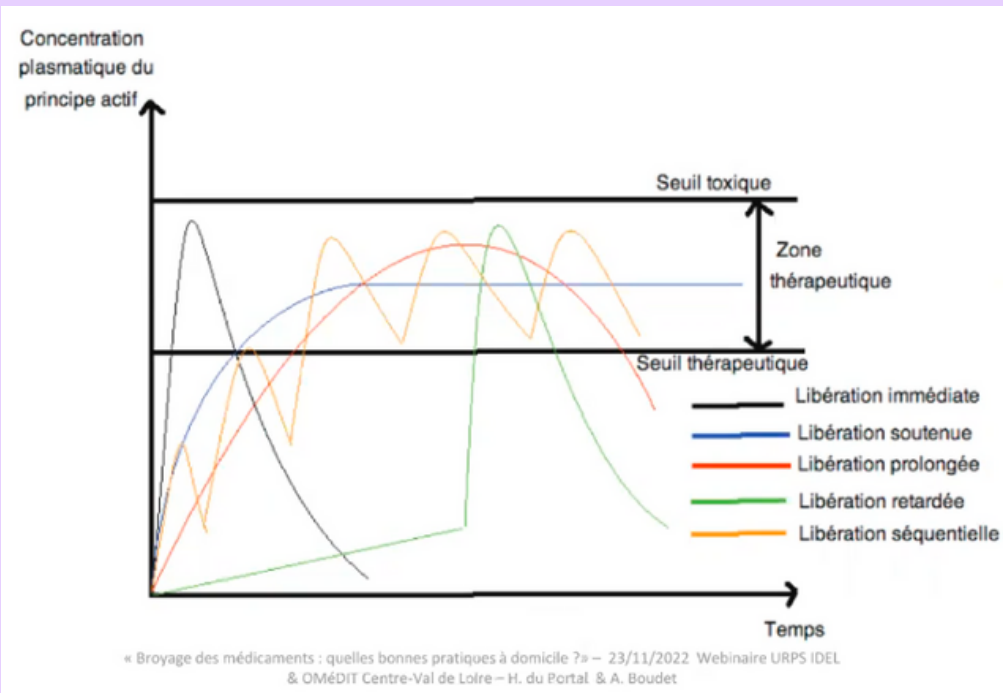
Lorsqu'un médicament a une rainure, il est sécable (la rainure a vocation à aider sa division avec une bonne répartition du principe actif) mais pas nécessairement écrasable.

Attention : il existe des comprimés à libération prolongée (LP) qui sont sécables. Néanmoins, ils sont constitués de plusieurs couches avec des absorptions différentes et écraser le comprimé altèrera l'action du médicament LP car il risque d'avoir un effet immédiat plus intense (donc d'entraîner un surdosage) au lieu d'un effet prolongé.

⚠ Sécable ne veut pas dire broyable !

3 Médicaments : formes LI (à libération immédiate), LP (à libération prolongée) ... Qu'est-ce que cela signifie ?

La forme du médicament (LI, LP ...) va influencer sur la libération du principe actif dans l'organisme.



⚠ Écraser un médicament qui ne devait pas l'être risque d'entraîner une libération plus rapide du principe actif (surdosage) et un dépassement du seuil de toxicité.

Il en est ainsi en cas d'écrasement d'un médicament à libération prolongée (forme LP).

4 Et les formes gastro-résistantes ?

Elles possèdent une enveloppe qui empêche la dissolution de la gélule ou du comprimé dans l'estomac afin de libérer la substance active dans l'intestin, en protégeant le principe actif de la destruction par l'acidité gastrique.
Exemple : Nexium® (ésoméprazole).

5 Toutes les gélules peuvent-elles être ouvertes ?

- Oui
 Non

Il existe des gélules dites « gastro-résistantes » (comme pour certains comprimés) avec une enveloppe à conserver intacte car elle permet de résister à l'acidité gastrique.

6 Quelles formes n'ont pas de raison d'être écrasées ?

- **Les capsules molles** : elles sont remplies d'huile.
- **Les formes OROdispersibles** : elles peuvent être administrées par sonde entérale, avalées directement ou dissoutes dans un peu d'eau. Attention : elles ne doivent pas être absorbées sous la langue.
- **Les formes LYOC** : elles sont dissoutes en quelques secondes dans l'eau ou dans la salive. L'absorption doit se faire au niveau des muqueuses de la bouche. Elles doivent donc être placées sous la langue et non avalées.
 - **Les formes effervescentes** : elles sont à dissoudre dans l'eau.
- **Les formes sublinguales (glossettes) ou à sucer** : elles sont à laisser fondre sous la langue. Attention : elles ne doivent pas être avalées ni passées par sonde entérale car leur action doit être réalisée au niveau de la bouche.
 - **Les comprimés gingivaux** : ils sont à placer contre la joue.

⚠ En cas de doute, un outil : la [liste des médicaments écrasables](#) ! ⚠

Elle permet de retrouver le principe actif, si le médicament a un goût désagréable (raison pour laquelle le patient pourrait avoir du mal à prendre son traitement), si la gélule peut être ouverte, si le médicament peut être écrasé ...

G : goût désagréable	E : écrasement possible	NE : ne pas écraser ni croquer	O : ouverture possible	NO : ne pas ouvrir	D : délitement possible (colonne G)
E : prise possible avec de l'eau (colonne J)	J : prise possible avec un jus d'orange	L : prise possible avec du lait	C : prise possible avec une compote	Y : prise possible avec un yaourt	V : prise immédiate après préparation

Cette liste vous propose même des alternatives si le médicament n'est pas écrasable !

BROYER OU ÉCRASER : CE N'EST PAS SANS DANGER !



RISQUE DE MAUVAISES MANIPULATIONS

Elles peuvent entraîner :

- Erreurs de dosage.
- Toxicité locale (patient ou manipulateur) : avec irritation ou ulcération des muqueuses.
- Modification des propriétés du médicament : risque de sous dosage/surdosage (toxicité systémique) ou perte d'effet du médicament.

DES NOMBREUX AUTRES RISQUES EN CAS DE BROYAGE DES MÉDICAMENTS



LES RISQUES POUR LES SOIGNANTS

- Risque allergique.
- Risque toxique si manipulation sans protection.
- Risque tératogène (susceptibles de causer des anomalies congénitales, également appelées déficiences de naissance).
- Risque environnemental.
- Risque de troubles musculo-squelettiques.
- Risque juridique.

LES RISQUES POUR LES PATIENTS

Tout changement de forme galénique d'un médicament peut **modifier sa tolérance et/ou son efficacité.**

- Risque de surdosage.
- Risque d'irritation des muqueuses buccales ou gastriques pouvant aller jusqu'à l'ulcération.
- Incompatibilités physico-chimiques induites par le broyage simultané de plusieurs substances actives.
- Baisse d'efficacité (perte de produit ...).
- Contaminations croisées.



LES MÉDICAMENTS NÉCESSITANT UNE ATTENTION PARTICULIÈRE

- Le **Dafalgan® 1g EFFERVERSCENT** : la prise de 4 comprimés effervescents (1000 mg) par jour correspond à un apport en sodium de 2,3g par jour. Il convient donc d'éviter autant que possible la surcharge en sel chez le patient à risque cardiovasculaire (alimentation, médicament effervescent ...).
- Le **Furosémide®** :
 1. Dans sa forme « comprimé sécable 40 mg (Lasilix) », il peut être écrasé mais il existe un risque de perte d'efficacité car ce médicament est photosensible.
 2. Dans sa forme « gélule LP 60 mg (Lasilix retard) », la gélule peut être ouverte mais le contenu ne doit pas être écrasé.
- Les **anticancéreux et immunosuppresseurs** : il ne faut pas les écraser car il existe des risques toxiques et allergiques lors du contact avec certaines molécules contenues dans ces médicaments.
- Les **gélules de fer** : avec le fer, il y a un risque d'ulcérations buccales et digestives. Afin de limiter les risques, il faut donc accompagner la prise du médicament d'un grand verre d'eau, le prendre assis ou debout et attendre au moins 30 minutes avant de s'allonger. Les gélules ne doivent pas être ouvertes et il est à noter qu'une alternative de sulfate ferreux en solution buvable existe.

FACE À CES RISQUES, CERTAINS RAPPELS DOIVENT NOUS RESTER EN TÊTE



DANS TOUS LES CAS, LE BROYAGE DOIT ÊTRE PRESCRIT PAR LE MÉDECIN



TOUS LES MÉDICAMENTS NE SONT PAS BROYABLES !

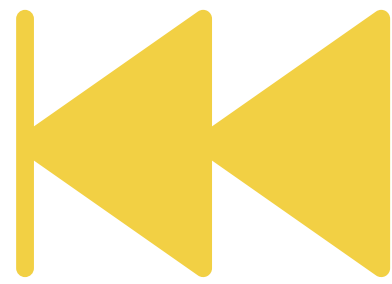
Pour vérifier si un médicament est broyable, n'hésitez pas à consulter la [liste des médicaments écrasables](#) !

PENSER AUX ALTERNATIVES ...



Dans 9 cas sur 10, une alternative au broyage existe !
Ne broyez qu'en dernier recours.

CONDUITE À SUIVRE AVANT, DURANT ET APRÈS LE BROYAGE D'UN MÉDICAMENT



AVANT DE BROYER UN COMPRIMÉ OU D'OUVRIR UNE GÉLULE ...

Je m'assure que le prescripteur est informé des problèmes de déglutition du patient et j'informe le prescripteur en cas d'évolution des troubles de la déglutition.

Je m'assure avec le prescripteur de la nécessité de continuer le médicament.

Je cherche une alternative galénique avec le pharmacien : comprimé orodispersible, sachet ou solution buvable ...

Je cherche et propose au prescripteur un traitement alternatif ne nécessitant pas de broyage.

En cas d'absence d'alternative, je vérifie si le comprimé est écrasable ou la gélule ouvrable.

! Le broyage doit être une exception !

Pour en savoir plus :

N'hésitez pas à consulter consultez la fiche « [Les 10 questions à se poser afin de limiter le broyage](#) »

LE BROYAGE ...



QUAND BROYER LE MÉDICAMENT ?

Je broie le médicament au dernier moment, au plus proche de son administration, afin d'éviter qu'il soit altéré.

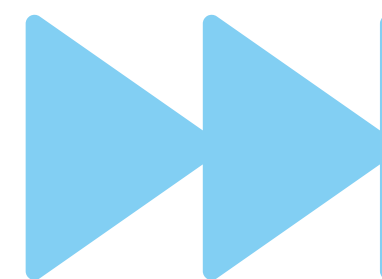
COMMENT ÉVITER DE M'EXPOSER AUX RISQUES LIÉS AU BROYAGE DES MÉDICAMENTS ?

- Je porte un équipement de protection individuel (gants, masque ...).
- Je n'écrase pas les comprimés anticancéreux ou immunosuppresseurs car il existe des risques toxiques et allergiques lors du contact avec certaines molécules contenues dans ces médicaments.

! Attention : ces risques sont encore plus importants pour les femmes enceintes.

QUE FAIRE SI J'AI BESOIN D'ÉCRASER PLUS D'UN MÉDICAMENT ?

S'il faut écraser plus d'un médicament, il faut écraser chaque médicament de manière séparée : on ne mélange jamais les poudres afin d'éviter tout risque d'interaction entre les produits.



APRÈS LE BROYAGE ...

Je nettoie le broyeur après le broyage afin d'éviter que de la poudre (résidus) de médicament soit incorporée au prochain broyage avec un autre médicament (risque d'interaction) ou le même médicament (risque de surdosage).

ET POUR EN APPRENDRE ENCORE DAVANTAGE ...

RETROUVEZ DÈS À PRÉSENT L'**E-LEARNING** GRATUIT DE L'OMÉDIT SUR
LE BROYAGE DES MÉDICAMENTS 